

檔 號：  
保存年限：

## 行政院 函

地址：臺北市忠孝東路1段1號  
傳真：02-23975565  
承辦人：王哲毅  
電話：02-23979298#620  
E-Mail：dk2233@dgpa.gov.tw

受文者：臺南市政府

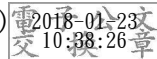
發文日期：中華民國107年1月23日  
發文字號：院授人給字第1070030976號  
速別：普通件  
密等及解密條件或保密期限：  
附件：如說明(106E006283\_1\_231034066881.docx、106E006283\_2\_231034066881.docx  
、106E006283\_3\_231034066881.docx)

主旨：訂定「講座鐘點費支給表」，及修正「軍公教人員兼職費及講座鐘點費支給規定」，名稱並修正為「軍公教人員兼職費支給要點」，均自一百零七年二月一日生效，請查照轉知。

說明：檢送「講座鐘點費支給表」、修正「軍公教人員兼職費支給要點」及修正對照表各1份。

正本：全國政府機關電子公布欄、總統府秘書長、立法院秘書長、司法院秘書長、考試院秘書長、監察院秘書長、國家安全會議、中央研究院、國史館、最高法院、最高行政法院、公務員懲戒委員會、考選部、銓敘部、公務人員保障暨培訓委員會、公務人員退休撫卹基金監理委員會、公務人員退休撫卹基金管理委員會、審計部、國家安全局、行政院各部會行總處署(含行政院秘書長)、臺灣省政府、福建省政府、臺灣省諮議會、各直轄市政府、各直轄市議會、各縣市政府、各縣市議會

副本：行政院人事行政總處法規會(含附件)



\*1070030976\*

## 講座鐘點費支給表

單位：新臺幣元/節

區分		支給上限
外聘	國內專家學者	2,000
	與主辦機關(構)、學校有隸屬關係之機關(構)學校人員	1,500
內聘	主辦機關(構)、學校人員	1,000
適用對象	<ol style="list-style-type: none"> <li>1. 各機關(構)、學校(以下簡稱主辦機關)辦理研習會、座談會或訓練進修，其實際授課人員，按本表支給鐘點費。但邀請國外專家學者來臺擔任講座之鐘點費支給數額，得由主辦機關衡酌國外專家學者國際聲譽、學術地位、課程內容及延聘難易程度等相關條件自行訂定。</li> <li>2. 協助教學並實際授課之講座助理，其支給數額按同一課程講座鐘點費減半支給。</li> <li>3. 擔任參加訓練進修人員之甄試、分班測驗、學科測驗之外聘主試或面試人員之鐘點費，得按講座基準支給；實際執行監場及工作人員之鐘點費，得按講座助理基準支給。</li> </ol>	
附則	<ol style="list-style-type: none"> <li>1. 本表所定內聘及外聘講座鐘點費係屬上限規範，主辦機關得參酌預算狀況及實際需要等因素，於本表所定範圍內自行訂定。</li> <li>2. 本表所稱隸屬關係，指中央二級以下及地方各機關(構)學校，依組織法規所定上下從屬關係。</li> <li>3. 授課時間每節為 50 分鐘；連續上課 2 節者為 90 分鐘。未滿者講座鐘點費應減半支給。</li> <li>4. 主辦機關辦理專題演講，專題演講人員各場次報酬標準，得衡酌講座國際(內)聲譽、學術地位、演講內容及延聘難易程度等相關條件自行核定支給。</li> <li>5. 主辦機關得衡酌實際情況，參照出差旅費相關規定，覈實支給外聘講座交通費及國內住宿費。</li> <li>6. 授課講座應各主辦機關邀請撰寫或編輯教材，得於該次授課鐘點費 7 成內衡酌支給教材費。</li> <li>7. 公立大專校院及中央研究院如因學術發展、講座延聘之特殊需要，得自訂支給規定。</li> <li>8. 本表自 107 年 2 月 1 日生效。</li> </ol>	

## 修正軍公教人員兼職費支給要點

### 一、支給對象：

兼職費支給以依組織法規或有關法令規定經權責主管機關核准兼任其他機關（構）學校職務（含由主管院、省（市）政府或縣（市）政府依權責核定之其他機關學校任務編組職務）之人員為限。但下列情形不得支給：

- （一）非依規定兼職之人員及兼任本機關（構）學校職務（含任務編組單位職務）者，均不得支給；其在行政院七十五年七月三日台七十五人政肆字第六三七九號函規定前已由各主管機關自行核給，並經依該函規定清查凍結，送主管機關備查管制有案者，仍繼續支給，俟任務編組裁撤後停止支給。
- （二）各機關所屬單位，未具 1.獨立編制；2.獨立預算；3.依法設置；4.對外行文等四項要件者，非屬獨立之建制機關，本機關人員兼任該單位職務者，不得支給。
- （三）借調人員兼任本機關（構）學校及借調機關（構）學校之職務者，不得支給。
- （四）兼任為執行本機關（構）學校業務或執行共同業務而設在上級或他機關（構）學校之任務編組職務者，不得支給。

### 二、支給標準：

- （一）按兼職人員本職銓敘審定等級區分為：簡任月支最高新臺幣三千元、薦任月支最高新臺幣二千五百元、委任月支最高新臺幣二千元。軍人、公立學校教育人員、公營事業人員比照相當等級支給。
- （二）各機關（構）學校支給兼職費標準在前目規定範圍內得自行核定支給，超過標準者應專案報經行政院核准後始得支給。

### 三、支給方式：

- （一）兼任職務之性質以開會型態為主者，由聘（派）兼機關（構）學校統一就下列兼職費支給方式擇一辦理，擇定後於同一任期內，除報經主管機關同意者外，不得變更；代理出席會議

者，不得支給：

1. 按月支給，並依實際出席比率計發兼職費。但所兼任之職務非每月開會者，亦得按實際開會之月數依實際出席比率計發之。
2. 依實際出席次數按次支給兼職費，每次最高新臺幣二千元，每月支領總額不受本支給要點二、(二)有關超過通案標準應專案報經行政院核准之限制。但仍應受本支給要點四、支領個數及上限規定之限制。

(二) 兼任職務以執行經常性業務為主(例如兼任行政或幕僚職務必須每月實際辦理兼職業務者，如兼任人事管理員、會計員)者，及兼任公司、財(社)團法人與行政法人之董事、理事、監察人與監事職務者，均按月支給兼職費。

四、基於法令規定有數個兼職者，以支領二個兼職費為限，每月支領總額不得超過新臺幣一萬六千元。有下列情形之一者，其由公務機關派兼者，悉數繳庫；其由公營事業機構派兼者，繳作原事業機構之收益：

- (一) 支領一個兼職費每月超過新臺幣八千元部分；兼任公司常務董事或常駐監察人為每月超過新臺幣一萬二千元部分。
- (二) 支領二個兼職費每月合計超過新臺幣一萬六千元部分。
- (三) 支領超過二個以上之兼職費。

五、兼職費一律由本職機關(構)學校轉發，不得由被兼任職務之機關(構)學校直接支給。但採電連存帳方式支付兼職費，並經兼職機關於支付後函知兼職人員本職機關(構)學校者，不在此限；其有溢領金額者，應由本職機關(構)學校負追繳責任。各機關(構)學校應將本支給要點通知兼職人員，兼職人員之本職機關(構)學校應確實依規定列冊加強審核登記兼職及支給兼職費情形。

六、兼任及代理主管職務人員兼職費，依下列規定支給：

- (一) 兼任本機關(構)學校法定主管職務及非主管人員兼任其他機關(構)學校主管職務，已支領主管職務加給者，如另有

兼職，得依本支給要點，再支領二個兼職費。

- (二) 主管人員兼任其他機關（構）學校主管職務，得在不重領、不兼領主管職務加給之原則下，就所兼任主管職務之主管職務加給與兼職費擇一支領。擇領主管職務加給者，如另有兼職，得依本支給要點再支領二個兼職費；擇領兼職費者，得依本支給要點再支領一個兼職費。
- (三) 經權責機關核准代理其他機關（構）學校主管職務連續十個工作日以上者，得就所代理主管職務之主管職務加給與兼職費擇一支領。擇領主管職務加給者，如另有兼職，得依本支給要點再支領二個兼職費；擇領兼職費者，如另有兼職，得依本支給要點再支領一個兼職費。
- (四) 經權責機關核准代理其他機關（構）學校非主管職務連續十個工作日以上者，得支領兼職費；如另有兼職，以再支領一個兼職費為限。

七、軍公教人員依法令奉派或經服務機關（構）學校許可兼任民營公司、財（社）團法人、依人民團體法所組織之團體等職務，其兼職費均應依本支給要點辦理。

八、下列情形不受本支給要點之限制：

- (一) 退休人員、民意代表，及各機關（構）學校接受委託研究計畫之工作人員，其所支給之研究津貼，由被兼職機關（構）學校依規定標準逕行發給兼職人員具領。
- (二) 各公立醫療機構遴選醫師至健保聯合門診中心或依法令支援其他醫療機構及巡迴醫療、兼任檢察機關法醫師及法務部所屬監院所校醫師或依山地離島醫療改善方案提供醫療服務參加應診所支應診費。
- (三) 按件計酬及依「中央政府各機關單位預算執行要點」所定義之講授鐘點費、稿費、審查費、出席費、監考費及閱卷費等。

九、公務人員以專家學者身分參加具有專案研究性質之非固定性諮詢會議且非屬兼職性質，得依規定支給出席費，其中「非固定性諮詢會議且非屬兼職性質」之定義及「專案研究性會議」與「一

般經常性業務會議」之區別標準，由各機關依其會議召開之業務性質自行認定。

**軍公教人員兼職費及講座鐘點費支給規定修正對照表**

修正名稱	現行名稱	說明
<p align="center">軍公教人員兼職費支給<u>要點</u></p>	<p align="center">軍公教人員兼職費及講座鐘點費支給規定</p>	<p>「講座鐘點費支給表」訂定後，講座鐘點費改依該支給表規定辦理，爰修正法規名稱。</p>
修正規定	現行規定	說明
<p><u>一、支給對象：</u></p> <p>兼職費支給以依組織法規或有關法令規定經權責主管機關核准兼任其他機關(構)學校職務(含由主管院、省(市)政府或縣(市)政府依權責核定之其他機關學校任務編組職務)之人員為限。但下列情形不得支給：</p> <p>(一) 非依規定兼職之人員及兼任本機關(構)學校職務(含任務編組單位職務)者，均不得支給；其在行政院七十五年七月三日台七十五人政肆字第六三七九號函規定前已由各主管機關自行核給，並經依該函規定清查凍結，送主管機關備查管制有案者，仍繼續支給，俟任務編組裁撤後停止支給。</p> <p>(二) 各機關所屬單位，未具 <u>1.獨立編制</u>；<u>2.獨立預算</u>；<u>3.依法設置</u>；<u>4.對外行文</u>等四項要件者，非屬獨立之建制機關，本機關人員兼任該單位職務者，不得支給。</p> <p>(三) 借調人員兼任本機關(構)學校及借調機關(構)學校之職務者，不得支給。</p> <p>(四) 兼任為執行本機關(構)學校業務或執行共同業務而設在上級或他機關(構)學校之任務編組職務者，不得支給。</p> <p><u>二、支給標準：</u></p> <p>(一) 按兼職人員本職銓敘審定等級區分為：簡任月支最高新臺幣三千元、薦任月支最高新臺幣二千五百元、委任月支最高新臺幣二千元。軍人、公立學校教育人員、公營事</p>	<p><u>一、兼職費部分：</u></p> <p>(一) 支給對象：</p> <p>兼職費支給以依組織法規或有關法令規定經權責主管機關核准兼任其他機關(構)學校職務(含由主管院、省(市)政府或縣(市)政府依權責核定之其他機關學校任務編組職務)之人員為限。但下列情形不得支給：</p> <ol style="list-style-type: none"> <li>1. 非依規定兼職之人員及兼任本機關(構)學校職務(含任務編組單位職務)者，均不得支給；其在行政院七十五年七月三日台七十五人政肆字第六三七九號函規定前已由各主管機關自行核給，並經依該函規定清查凍結，送主管機關備查管制有案者，仍繼續支給，俟任務編組裁撤後停止給。</li> <li>2. 各機關所屬單位，未具(1)、獨立編制；(2)、獨立預算；(3)、依法設置；(4)、對外行文等四項要件者，非屬獨立之建制機關，本機關人員兼任該單位職務者，不得支給。</li> <li>3. 借調人員兼任本機關(構)學校及借調機關(構)學校之職務者，不得支給。</li> <li>4. 兼任為執行本機關(構)學校業務或執行共同業務而設在上級或他機關(構)學校之任務編組職務者，不得支給。</li> </ol> <p>(二) 支給標準：</p> <ol style="list-style-type: none"> <li>1. 按兼職人員本職銓敘審定等級區分為：簡任月支最高新臺幣三千元、薦任月支最高新臺幣二千五百元、委任月支最高新臺幣二千元。軍人、公立學校教育人員、公營事</li> </ol>	<p>「講座鐘點費支給表」訂定後，本支給要點僅規範兼職費，毋須再以點次區分兼職費及講座鐘點費，爰刪除「一、兼職費部分」文字，並配合修正各點次及部分文字。</p>

<p>業人員比照相當等級支給。</p> <p>(二) 各機關(構)學校支給兼職費標準在前目規定範圍內得自行核定支給,超過標準者應專案報經行政院核准後始得支給。</p> <p>三、支給方式:</p> <p>(一) 兼任職務之性質以開會型態為主者,由聘(派)兼機關(構)學校統一就下列兼職費支給方式擇一辦理,擇定後於同一任期內,除報經主管機關同意者外,不得變更;代理出席會議者,不得支給:</p> <p>1. 按月支給,並依實際出席比率計發兼職費。但所兼任之職務非每月開會者,亦得按實際開會之月數依實際出席比率計發之。</p> <p>2. 依實際出席次數按次支給兼職費,每次最高新臺幣二千元,每月支領總額不受本支給要點二、(二)有關超過通案標準應專案報經行政院核准之限制。但仍應受本支給要點四、支領個數及上限規定之限制。</p> <p>(二) 兼任職務以執行經常性業務為主(例如兼任行政或幕僚職務必須每月實際辦理兼職業務者,如兼任人事管理員、會計員)者,及兼任公司、財(社)團法人與行政法人之董事、理事、監察人與監事職務者,均按月支給兼職費。</p> <p>四、基於法令規定有數個兼職者,以支領二個兼職費為限,每月支領總額不得超過新臺幣一萬六千元。有下列情形之一者,其由公務機關派兼者,悉數繳庫;其由公營事業機構派兼者,繳作原事業機構之收益:</p> <p>(一) 支領一個兼職費每月超過新臺幣八千元部分;兼任公司常務董事或常駐監察人為每月超過新臺幣一萬二千元部分。</p> <p>(二) 支領二個兼職費每月合計超過新臺幣一萬六千元部分。</p> <p>(三) 支領超過二個以上之兼職費。</p>	<p>業人員比照相當等級支給。</p> <p>2. 各機關(構)學校支給兼職費標準在前目規定範圍內得自行核定支給,超過標準者應專案報經行政院核准後始得支給。</p> <p>(三) 支給方式</p> <p>1. 兼任職務之性質以開會型態為主者,由聘(派)兼機關(構)學校統一就下列兼職費支給方式擇一辦理,擇定後於同一任期內,除報經主管機關同意者外,不得變更;代理出席會議者,不得支給:</p> <p>(1) 按月支給,並依實際出席比率計發兼職費。但所兼任之職務非每月開會者,亦得按實際開會之月數依實際出席比率計發之。</p> <p>(2) 依實際出席次數按次支給兼職費,每次最高新臺幣二千元,每月支領總額不受本支給規定一、(二)2.有關超過通案標準應專案報經行政院核准之限制。但仍應受本支給規定一、(四)支領個數及上限規定之限制。</p> <p>2. 兼任職務以執行經常性業務為主(例如兼任行政或幕僚職務必須每月實際辦理兼職業務者,如兼任人事管理員、會計員)者,及兼任公司、財(社)團法人與行政法人之董事、理事、監察人與監事職務者,均按月支給兼職費。</p> <p>(四) 基於法令規定有數個兼職者,以支領二個兼職費為限,每月支領總額不得超過新臺幣一萬六千元。有下列情形之一者,其由公務機關派兼者,悉數繳庫;其由公營事業機構派兼者,繳作原事業機構之收益:</p> <p>1. 支領一個兼職費每月超過新臺幣八千元部分;兼任公司常務董事或常駐監察人為每月超過新臺幣一萬二千元部分。</p> <p>2. 支領二個兼職費每月合計超過新臺幣一萬六千元部分。</p> <p>3. 支領超過二個以上之兼職費。</p>	
--	--	--



<p><u>五、兼職費一律由本職機關(構)學校轉發，不得由被兼任職務之機關(構)學校直接支給。但採電連存帳方式支付兼職費，並經兼職機關於支付後函知兼職人員本職機關(構)學校者，不在此限；其有溢領金額者，應由本職機關(構)學校負追繳責任。</u></p> <p>各機關(構)學校應將本支給<u>要點</u>通知兼職人員，兼職人員之本職機關(構)學校應確實依規定列冊加強審核登記兼職及支給兼職費情形。</p> <p><u>六、兼任及代理主管職務人員兼職費，依下列規定支給：</u></p> <p>(一) 兼任本機關(構)學校法定主管職務及非主管人員兼任其他機關(構)學校主管職務，已支領主管職務加給者，如另有兼職，得依本支給<u>要點</u>，再支領二個兼職費。</p> <p>(二) 主管人員兼任其他機關(構)學校主管職務，得在不重領、不兼領主管職務加給之原則下，就所兼任主管職務之主管職務加給與兼職費擇一支領。擇領主管職務加給者，如另有兼職，得依本支給<u>要點</u>再支領二個兼職費；擇領兼職費者，得依本支給<u>要點</u>再支領一個兼職費。</p> <p>(三) 經權責機關核准代理其他機關(構)學校主管職務連續十個工作日以上者，得就所代理主管職務之主管職務加給與兼職費擇一支領。擇領主管職務加給者，如另有兼職，得依本支給<u>要點</u>再支領二個兼職費；擇領兼職費者，如另有兼職，得依本支給<u>要點</u>再支領一個兼職費。</p> <p>(四) 經權責機關核准代理其他機關(構)學校非主管職務連續十個工作日以上者，得支領兼職費；如另有兼職，以再支領一個兼職費為限。</p> <p><u>七、軍公教人員依法令奉派或經服務機關(構)學校許可兼任民營公司、財(社)團法人、依人民團體法所組織之團體等職務，其兼職費均應依本支給<u>要點</u>辦理。</u></p>	<p>(五) 兼職費一律由本職機關(構)學校轉發，不得由被兼任職務之機關(構)學校直接支給。但採電連存帳方式支付兼職費，並經兼職機關於支付後函知兼職人員本職機關(構)學校者，不在此限；其有溢領金額者，應由本職機關(構)學校負追繳責任。</p> <p>各機關(構)學校應將本支給規定通知兼職人員，兼職人員之本職機關(構)學校應確實依規定列冊加強審核登記兼職及支給兼職費情形。</p> <p>(六) 兼任及代理主管職務人員兼職費，依下列規定支給：</p> <ol style="list-style-type: none"> <li>1. 兼任本機關(構)學校法定主管職務及非主管人員兼任其他機關(構)學校主管職務，已支領主管職務加給者，如另有兼職，得依本支給規定，再支領二個兼職費。</li> <li>2. 主管人員兼任其他機關(構)學校主管職務，得在不重領、不兼領主管職務加給之原則下，就所兼任主管職務之主管職務加給與兼職費擇一支領。擇領主管職務加給者，如另有兼職，得依本支給規定再支領二個兼職費；擇領兼職費者，得依本支給規定再支領一個兼職費。</li> <li>3. 經權責機關核准代理其他機關(構)學校主管職務連續十個工作日以上者，得就所代理主管職務之主管職務加給與兼職費擇一支領。擇領主管職務加給者，如另有兼職，得依本支給規定再支領二個兼職費；擇領兼職費者，如另有兼職，得依本支給規定再支領一個兼職費。</li> <li>4. 經權責機關核准代理其他機關(構)學校非主管職務連續十個工作日以上者，得支領兼職費；如另有兼職，以再支領一個兼職費為限。</li> </ol> <p>(七) 軍公教人員依法令奉派或經服務機關(構)學校許可兼任民營公司、財(社)團法人、依人民團體法所組織之團體等職務，其兼職費均應依本支給規定辦理。</p>	
---	--	--

<p>八、下列情形不受本支給要點之限制：</p> <p>(一) 退休人員、民意代表，及各機關(構)學校接受委託研究計畫之工作人員，其所支給之研究津貼，由被兼職機關(構)學校依規定標準逕行發給兼職人員具領。</p> <p>(二) 各公立醫療機構遴選醫師至健保聯合門診中心或依法令支援其他醫療機構及巡迴醫療、兼任檢察機關法醫師及法務部所屬監院所校醫師或依山地離島醫療改善方案提供醫療服務參加應診所支應診費。</p> <p>(三) 按件計酬及依「中央政府各機關單位預算執行要點」所定義之講授鐘點費、稿費、審查費、出席費、監考費及閱卷費等。</p> <p>九、公務人員以專家學者身分參加具有專案研究性質之非固定性諮詢會議且非屬兼職性質，得依規定支給出席費，其中「非固定性諮詢會議且非屬兼職性質」之定義及「專案研究性會議」與「一般經常性業務會議」之區別標準，由各機關依其會議召開之業務性質自行認定。</p>	<p>(八) 下列情形不受本支給規定之限制：</p> <p>1. 退休人員、民意代表，及各機關(構)學校接受委託研究計畫之工作人員，其所支給之研究津貼，由被兼職機關(構)學校依規定標準逕行發給兼職人員具領。</p> <p>2. 各公立醫療機構遴選醫師至健保聯合門診中心或依法令支援其他醫療機構及巡迴醫療、兼任檢察機關法醫師及法務部所屬監院所校醫師或依山地離島醫療改善方案提供醫療服務參加應診所支應診費。</p> <p>3. 按件計酬及依「中央政府各機關單位預算執行要點」所定義之講授鐘點費、稿費、審查費、出席費、監考費及閱卷費等。</p> <p>(九) 公務人員以專家學者身分參加具有專案研究性質之非固定性諮詢會議且非屬兼職性質，得依規定支給出席費，其中「非固定性諮詢會議且非屬兼職性質」之定義及「專案研究性會議」與「一般經常性業務會議」之區別標準，由各機關依其會議召開之業務性質自行認定。</p>																										
<p>(刪除)</p>	<p>二、講座鐘點費部分：</p> <p>(一) 各機關學校辦理研習會、座談會或訓練機構辦理訓練進修，其實際擔任授課人員，按下列標準支給：</p> <table border="1" data-bbox="919 1843 1556 2712"> <thead> <tr> <th colspan="3">區分</th> <th>支給數額</th> </tr> </thead> <tbody> <tr> <td rowspan="3">授課時數</td> <td rowspan="2">外聘</td> <td>國外聘請人員</td> <td>二千四百元</td> </tr> <tr> <td>專家學者</td> <td>一千六百元</td> </tr> <tr> <td>國內聘請</td> <td>與主辦或訓練機關有隸屬關係之機關(構)學校人員</td> <td>一千二百元</td> </tr> <tr> <td></td> <td>內聘</td> <td>主辦或訓練機關(構)人員</td> <td>八百元</td> </tr> <tr> <td>講座助理</td> <td colspan="2">協助教學並實際授課人員</td> <td>按同一課程講座鐘點費1/2支給</td> </tr> <tr> <td colspan="4">備註：</td> </tr> </tbody> </table>	區分			支給數額	授課時數	外聘	國外聘請人員	二千四百元	專家學者	一千六百元	國內聘請	與主辦或訓練機關有隸屬關係之機關(構)學校人員	一千二百元		內聘	主辦或訓練機關(構)人員	八百元	講座助理	協助教學並實際授課人員		按同一課程講座鐘點費1/2支給	備註：				<p>本點刪除。</p>
區分			支給數額																								
授課時數	外聘	國外聘請人員	二千四百元																								
		專家學者	一千六百元																								
	國內聘請	與主辦或訓練機關有隸屬關係之機關(構)學校人員	一千二百元																								
	內聘	主辦或訓練機關(構)人員	八百元																								
講座助理	協助教學並實際授課人員		按同一課程講座鐘點費1/2支給																								
備註：																											

	<p>一、 單位：新臺幣元／節。</p> <p>二、 授課時間每節五十分鐘，其連續上課二節者為九十分鐘，未滿者減半支給。</p> <p>(二) 辦理參加訓練進修人員之甄試、分班測驗、學科測驗之外聘主試或面試人員之鐘點費按授課講座標準支給，實際執行監場及工作人員之鐘點費得按講座助理標準支給。</p> <p>(三) 專題演講人員各場次報酬標準，得由各機關（構）學校衡酌演講之內容自行核定支給。</p> <p>(四) 外聘講座視實際需要核實支給往返交通費。但已使用主辦或訓練機關（構）學校公務車輛接送或致送車票、機票者，不得再支給。</p> <p>(五) 講座編撰之教材，得依「中央政府各機關單位預算執行要點」中有關編稿費及撰稿費標準支給。</p>	
--	--	--